



De Sint-Amanduskereek van Leupegem heeft een merkwaardige voorgevel met daarbovenop een vierkante toren, bekroond met een achthoekige lantaarn.



We naderen Oudenaarde (we hebben dit traject in omgekeerde richting gelopen). Hilde heeft daar een zus wonen en die is ons even komen bezoeken.



De nonnen van Maagdendale hadden in de 12e eeuw een klooster gesticht in Vloesberg. De onveilige situatie zorgde ervoor dat de abdis aan Arnulf IV, baron van Pamele, vroeg het klooster naar Oudenaarde te mogen overbrengen. In 1233 verkreeg de kloostergemeenschap

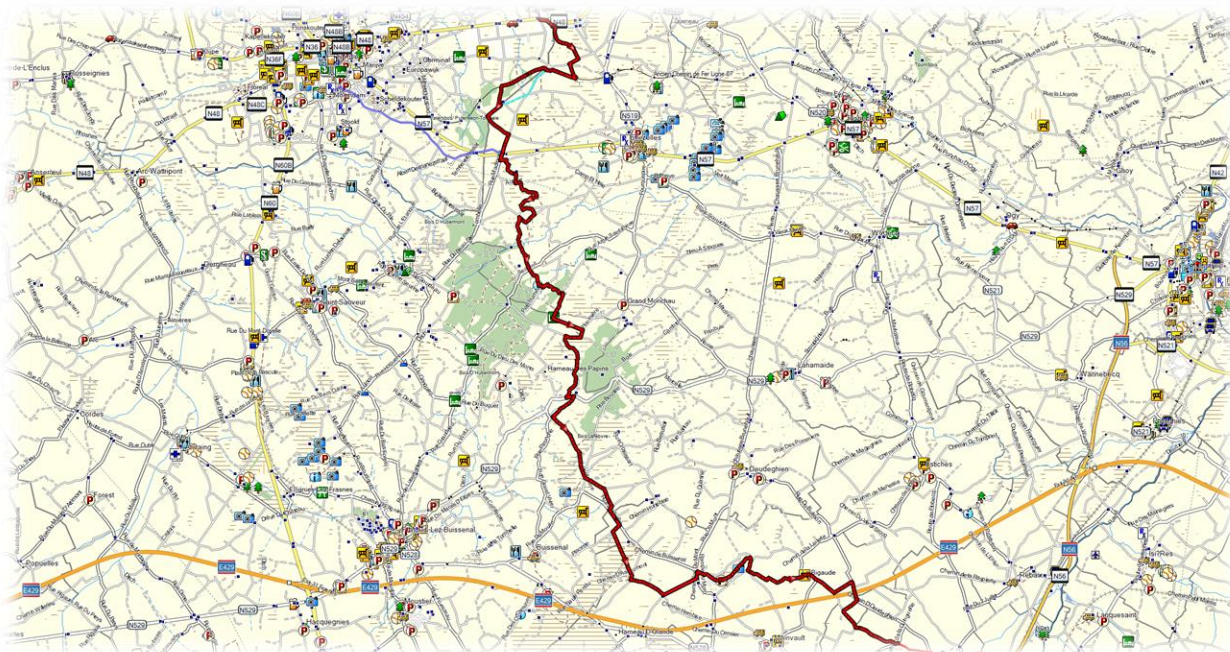
de gronden op de oostelijke oever van de Schelde op de Ham om er een nieuwe abdij te bouwen. Vanaf 1826 kwam het klooster in de handen van de Belgische Staat en werd het van 1830 tot 1966 gebruikt als militaire kazerne. De aanwezigheid van deze kazerne zorgde voor handelsactiviteiten en een bloeiend uitgaansleven met talrijke cafés in de wijk van de Baarstraat.





Vrijdag 19 maart 2021

- Wandeling : Van Ronse tot Aat
- Afstand : 25 km
- Duur : 6 uur





Terug een zonnige dag. Het is om deze reden dat we ook dit gedeelte in omgekeerde richting lopen. Op die manier hebben we steeds de zon in de rug en niet in de ogen. En meestal hebben we dan ook nog eens de wind in de rug wat toch wel iets aangener aanvoelt.



We komen voorbij een gedenkteken waar twee namen opstaan die blijkbaar op dezelfde dag zijn gestorven. Ik heb wat opzoeken verricht maar heb er niets over terug gevonden.



De laatste dagen heeft het fel geregend waardoor we af en toe met modderige paadjes te maken hebben.



Rond de middag kunnen we eten op een bankje aan een kappelletje. We zitten er in de zon en uit de wind.



We doorkruisen het Bois d'Hubermont. Het bos- en natuurgebied ligt op een heuveltop op een hoogte van 137 m en is Europees beschermd als deel van Natura 2000. Het is een Atlantisch beukenbos met hier en daar ook wat eik, kastanje en es met een ondergroei van

hulst, wilde lijsterbes en adelaarsvaren. In het bos nestelen onder andere de buizerd, wespendif, torenvalk, havik, rode wauw, ransuil, bosuil, kleine bonte specht, groene specht, goudhaan, zwarte roodstaart, appelvink, zwarte mees, glanskop, matkop, staartmees, sportvogel, bosrietzanger, boompieper en de grauwe vliegenvanger.





We bevinden ons nu in het Pays des Collines of het Land van Heuvels. Het is een sterk heuvelachtige regio gelegen tussen de Dender en de Schelde. Landschappelijk sluit het aan

aan de Vlaamse Ardennen en werd in 1997 tot natuurpark verklaard. Sindsdien is aardig wat toeristische infrastructuur uitgebouwd.





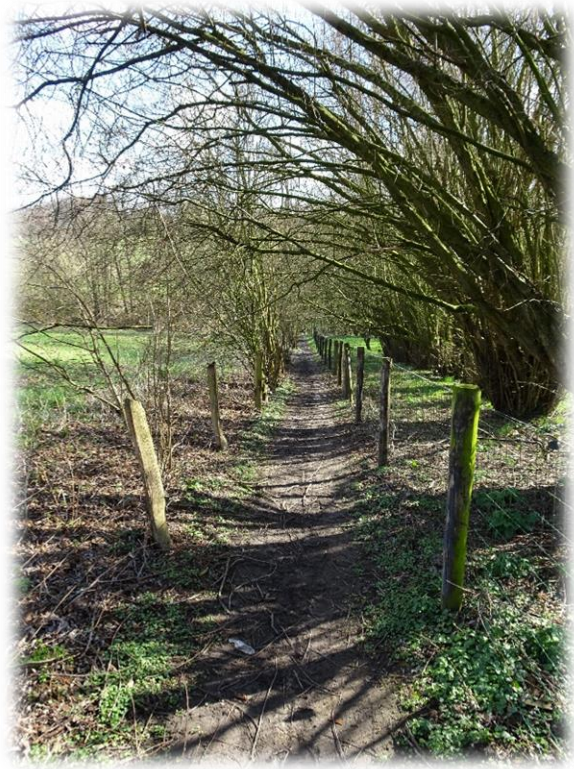
Ons pad slingert verder langs prachtige panorama's door bosjes en open velden.



De zon schijnt weliswaar de ganse dag maar het wordt niet warmer dan 7° C en er is een fris briesje.



Af en toe dienen we ons door een versmalling te wringen, waar de wandelaar wel door kan maar het vee niet.



We komen in Ellezelles, de naam klinkt muzikaal mooi maar eigenlijk is het een vreselijke franstalige verbastering van het Vlaamse Elzele, de oorspronkelijke naam. Merkwaardig is

ook dat men in Ellezelles beweert dat Agatha Christie's beroemde Belgische detective Hercule Poirot uit Ellezelles zou afkomstig zijn. Ze kunnen dat zelfs bewijzen met een geboortakte uit 1850. Poirot zou het produkt zijn van een Waalse vader en een Vlaamse moeder...





Hier vond jarenlang de heksensabbath van Ellezelles plaats. In Ellezelles zouden immers in het jaar 1610 maar liefst 5 heksenprocessen hebben plaats gevonden.



Heksenverbrandingen waren eigenlijk een enorme aanfluiting tegen de mensenrechten. De veroordeling van deze vrouwen was meestal het gevolg van roddels, waanzin en kromme rechtspraak. Vandaag worden die geschiedenisfeiten vooral folkloristisch ingekleed. De

plaatselijke kunstenaar Jacques Vandewattyne wekte deze folkloristische heksenfeesten tot leven en zette daarmee Ellezelles en het Pays des Collines op de kaart sinds 1972.





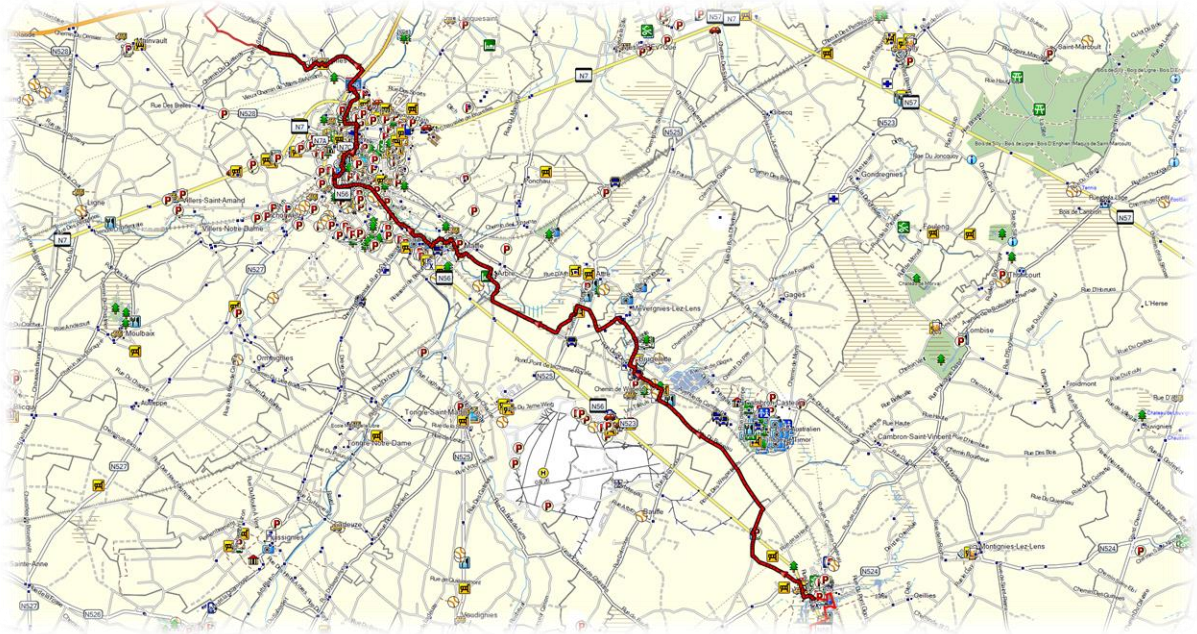
We wandelen door een mooi bronbosje dat wordt beheerd als natuurgebied en voorzien is van plankenpaden om de passage over de brongebieden te beschermen. Die bronnen vormen hier het prille begin van een aantal veel bredere beken.



We komen voorbij de Moulin du Cat Sauvage (kattenmolen) van Ellezelles. Het is een staakmolen die op een 116 meter hoge heuvel staat. Hij staat tevens op de grens van het Vlaamse en Waalse Gewest. De molen is in 1750-1751 gebouwd. Op het dak prijkt een windwijzer in de vorm van een kat. De korenmolen bleef tot na de Tweede Wereldoorlog bedrijfsmatig in gebruik. De molen is thans in het bezit van de gemeente Elzele en wordt door vrijwillige molenaars bediend. De molen is dus nog maalvaardig en is een beschermd monument en tevens beschermd dorps- en stadsgezicht.

Zondag 21 maart 2021

- Wandeling : Van Aat tot Lens
- Afstand : 23 km
- Duur : 5 uur



AF-EN-TOE-MEELOPERS



Bart en Tina uit Alseberg, die wij kennen van de Kreta reis, vergezellen ons vandaag en zullen in de toekomst misschien nog wel enkele trajecten meelopen.



Het heeft de afgelopen fel geregend maar vandaag zou het droog blijven maar wel koud.



We komen voorbij enkele prachtige lindebomen. Een lindeboom kan 800 jaar oud worden en een hoogte bereiken van 30 m. Voordat de raffinage van suiker haar intrede deed, was de

linde een belangrijke boom omdat de lindebloei veel honing produceert. Van de bloemen van de linde kan men kruidenthee maken. Lindehout leent zich zeer goed voor houtsnijwerk, draaiwerk en beeldhouwwerk. Zo worden bijvoorbeeld de Russische matroesjka's uit lindehout gemaakt. Vroeger werden er onder andere klompen uit vervaardigd. De lindeboom werd bij de Kelten en de Germanen aanzien als een heilige boom en zijn geest gold als beschermer voor huizen, bronnen en kerken.





We komen al grote kudden schapen tegen. Een schaap kan een leeftijd van 15 tot 20 jaar halen, maar dit komt in de praktijk zelden voor: meestal worden ze veel eerder geslacht. Op hoge leeftijd verliest een schaap zijn tanden en kiezen waardoor het niet meer goed kan eten.

Die gebruiken ze om gras en kruidachtigen af te snijden, met een beweging zoals een tondeuse. Het grazen gaat dus heel anders dan bij de koe die het gras met zijn tong lostrekt. Een schaap eet daarom veel korter gras dan een koe, en een boer kan wel eerst koeien in een wei zetten en daarna schapen, maar nooit andersom.





De watermolen Thully (genoemd naar de vroegere eigenaars-molenaars- dateert oorspronkelijk uit de 14^{de} eeuw, maar werd een aantal keren herbouwd, de laatste keer rond

1700. Hij is gelegen op de “kleine Dender”. Zeer opvallend is het brede, houten onderslagrad met metalen velgen die een diameter hebben van 5,5 m, en dat nog in zeer goede staat verkeert.





We komen langs een bijzonder merkwaardig gebouwtje met (neo)gotische bogen. Dit is de oude kalkoven van Maffle. Brokken kalksteen werden er verhit tot meer dan 1000° waardoor na afkoeling ongebluste kalk ontstond, een industrieel product met vele toepassingen.



Over dit mooie wandelpad is het amper herkenbaar dat hier vroeger op volle toeren industriële bedrijvigheid was, van 1820 tot 1960. De 30 meter diepe putten van steenontginning zijn nu het speelterrein voor duikers en vissers.



Aan de boorden van de Dender kan en mag er gevist worden.



Aat komt in het vizier. De stad ligt aan de samenvloeiing van de oostelijke en de westelijke Dender, die als Dender vanaf Aat bevaarbaar is. De stad telt ruim 29.000 inwoners.



Aat is bekend om zijn jaarlijkse Reuzenstoet die elke vierde zondag van augustus plaatsvindt. Toevallig zien we enkele reuzen staan in een tuin.



Zo komen we in het historische oude stad Aat waar door de corona alle terrasjes gesloten zijn.



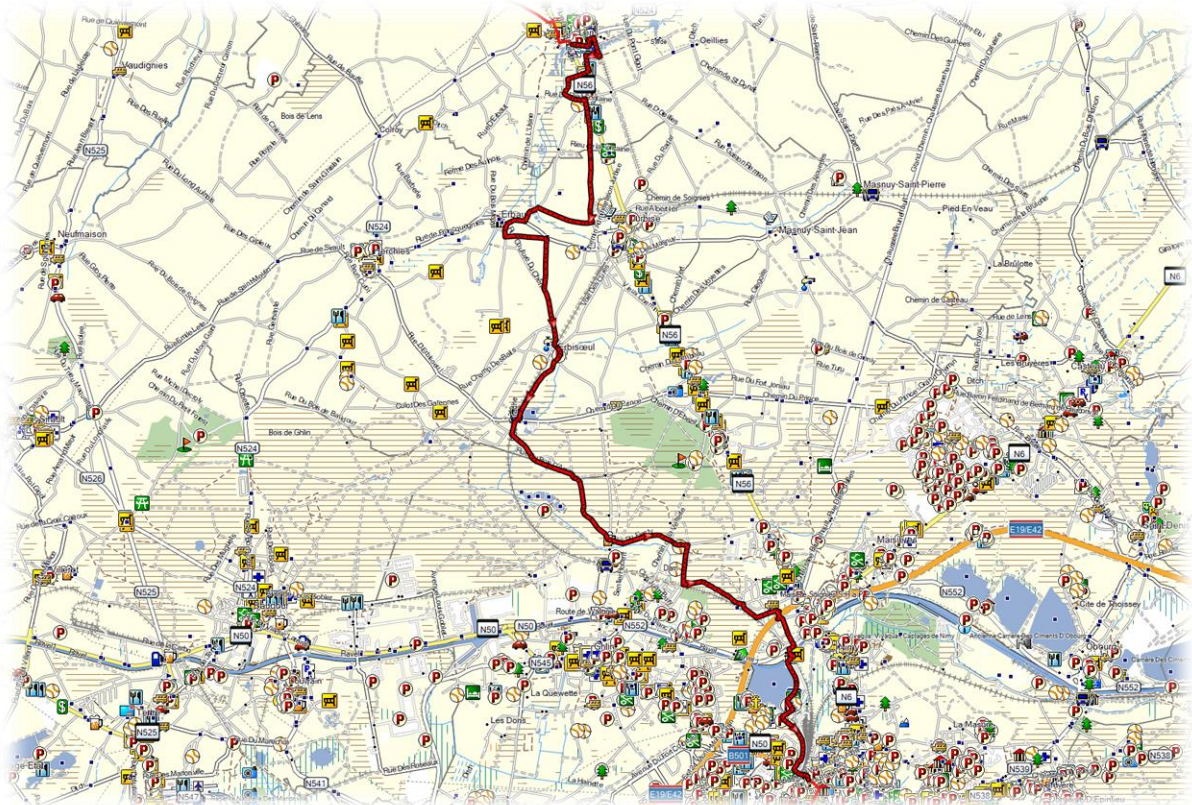
We brengen nog een bezoek aan de Sint-Maartenskerk die in gotische stijl is opgebouwd en die weinig veranderd is sedert de bouw in 1585.



Bart en Tina doen graag een terrasje na de wandeling. Maar doordat de terrasjes gesloten zijn hebben zij zelf voor het nodige gezorgd. Een aangename verrassing vond ik het.

Woensdag 24 maart 2021

- Wandeling : Van Lens tot Bergen
- Afstand : 22 km
- Duur : 5 uur



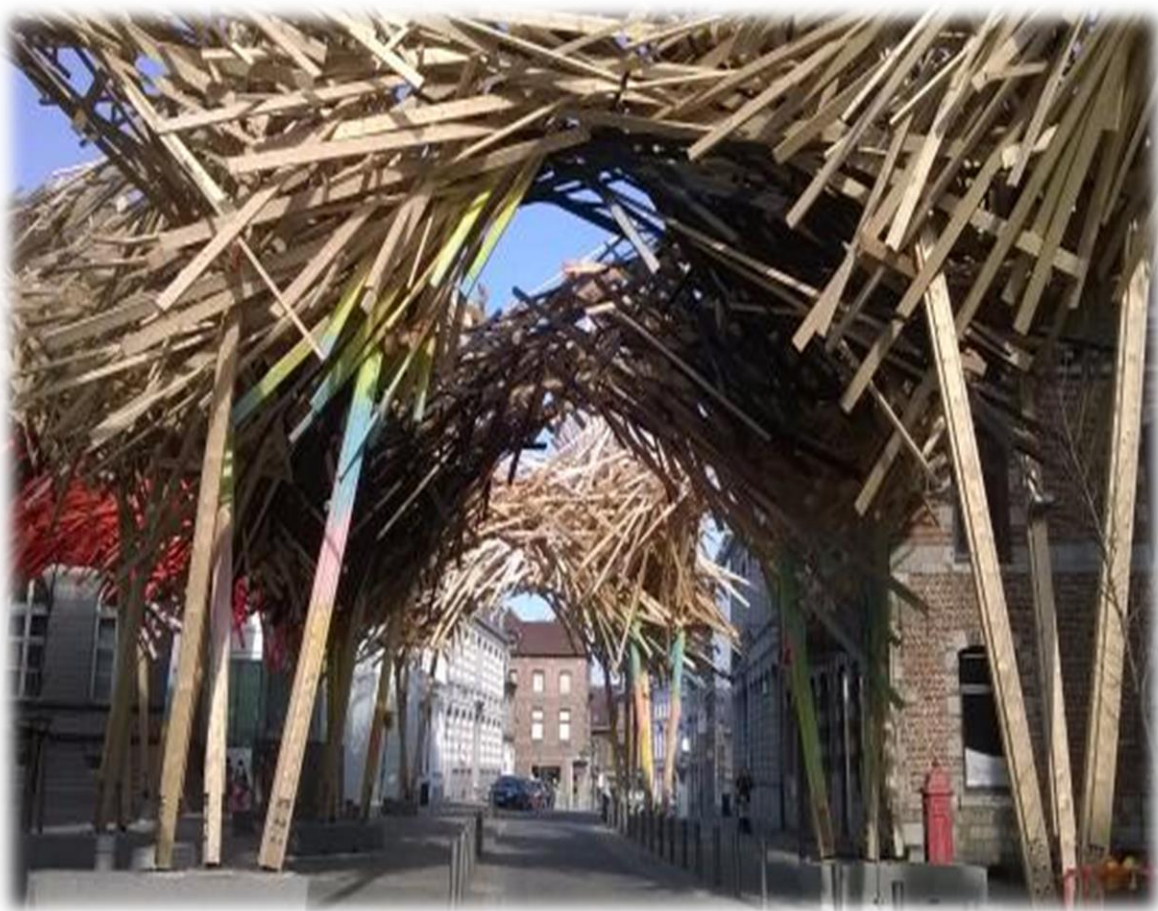


We gaan terug in omgekeerde richting, dus van Bergen tot Lens. Het is wederom een zonovergoten dag maar toch wel frisjes.



Aan de inkom van het Stadhuis is er het ijzeren beeldje van een gehurkt aapje. Dit is veruit de oudste en bekendste inwoner van Mons. Hij lijkt misschien wat verlegen, maar is eigenlijk maar op zoek naar één ding, namelijk dat u zijn hoofdje streeft! Geloof u het niet? Kijk maar eens naar zijn schedel, die helemaal glimt door alle bezoekers die hem constant aaien.

De legende wil dat je minstens een jaar voorspoed kent als je met je linkerhand over zijn hoofd wrijft. Het kan sowieso geen kwaad natuurlijk! Niemand weet echter hoe het symbool van Mons daar eigenlijk terecht is gekomen. Volgens sommigen is het een werkje van een smid (in de Middeleeuwen waren aapjes sterk in de mode), anderen menen dat het uithangbord was van een oude taverne in de kelders van het Stadhuis of een soort schandpaal voor stoute kinderen.



Wat is dit nou weer?" is onze eerste reactie wanneer we het kunstwerk *the passenger* zien aan de Rue de Nimy. Vlaamse kunstenaar Arne Quinze is geestelijk vader van dit uit hout

opgebouwde gebeuren en ik moet zeggen; hoe langer we er naar kijken hoe mooier we het vinden. Het contrast is op bepaalde plekken langs de Rue de Nimy al groot doordat er moderne gebouwen naast historische gebouwen zijn opgetrokken en dit staaltje houten kunst maakt het contrast nog vele malen groter





De site van Le Grand-Large is in totaal 80 ha groot en bevindt zich op het grondgebied van Grand Mons, op slechts 2 km van het stadscentrum. Op deze plek komen twee kanalen

samen, het Canal du Centre en het Canal de Nimy-Blaton. Samen vormen ze een cruciaal knooppunt om Noord-Europa en Frankrijk via het water met elkaar te verbinden.





We eten onze picknick op, gezeten op het omheiningsmuurtje van de gotische kapel Notre-Dame van Moulineau uit de 16de eeuw. In de vijftiende eeuw vestigde zich een kluizenaar in

het bos van Ghlin. Hij bouwde daar een kapel gewijd aan de Maagd Maria. Dit heiligdom werd gebouwd in de buurt van een beek waar een molen was gevestigd, vandaar de naam Onze Lieve Vrouw van Moulineau (moulin eau). In 1615 werd de regio getroffen door de pest. Volgens de legende zou Onze Lieve Vrouw van Moulineau de inwoners van de regio gered hebben door de plaag te stoppen.

Maandag 29 maart 2021

- Wandeling : Van Bergen tot Grand-Reng
- Afstand : 24 km
- Duur : 6 uur





Tegen een oude windmolen heeft men een huis gebouwd en zo te zien maakt de windmolen nu deel uit van de woning.



Dit uitzichtpunt werd speciaal gebouwd voor de GR 129 en is dus een initiatief van Grote Routepaden.



Het is terug een zonovergoten dag met temperaturen tot boven de 20 graden, zeer uitzonderlijk in deze tijd van het jaar.